

UN LEPIDÓPTERO NUEVO QUE PERJUDICA EL NÍSPERO EN LA ARGENTINA

(Familia **Gelechiidae**)

POR

AUGUST BUSCK

BUREAU OF ENTOMOLOGY AND PLANT QUARANTINE,
UNITED STATES DEPARTMENT OF AGRICULTURE

La siguiente descripción de una nueva especie de lepidóptero que perjudica la fruta del níspero en la República Argentina, me fué solicitada por el entomólogo Everard E. Blanchard de la División de Zoología Agrícola, del Ministerio de Agricultura de Buenos Aires.

Proclasis eriobotryae, nueva especie

Cara y cabeza de color amarillo claro, lisas. Palpo labial muy largo y delgado; el segundo segmento llega al vértice, liso, apenas engrosado con escamas, amarillo claro; segmento apical largo, pero más corto que el segundo, delgado, amarillo claro, escasamente salpicado con moreno en el lado externo, ápice agudo. Palpo maxilar corto, pero distinto, amarillo claro. Trompa larga, formando espiral con escamas amarillas en la base. Antena $\frac{3}{4}$, moreno rojizo claro; segmento basal sin peine. Tórax amarillo claro. Ala anterior amarillo claro, con las partes siguientes moreno rojizo oscuro: borde costal desde la base hasta el ápice, ápice, borde terminal y ciliias; una primera mancha discal grande en el medio del ala, a veces confluyente con la raya costal; y una segunda mancha discal más pequeña en la extremidad de la célula, débilmente unida al borde dorsal moreno apagado por medio de una raya morena angosta. Todos estos dibujos morenos se borran fácilmente y se encuentran débiles en los adultos después del vuelo en los que el color amarillo del fondo predomina. Ala posterior ocráceo-blancuecina. Abdomen y patas claros ocráceos.

Nervulación típica del género (Fig. 3): ala anterior con todas las nervaduras; 2, 3, 4 y 5 casi equidistantes; 6 aproximada a la 7; 7 y 8 pecioladas a la costa; 9 nace de la base del pecíolo. Ala posterior con 7 nervaduras; 5 ausente; 3 y 4 pecioladas; 6 y 7 pecioladas.

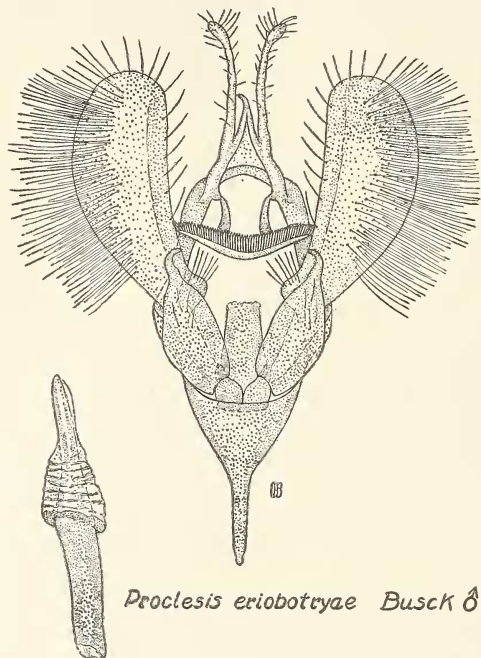


FIG. 1

Genitalia del macho típico del género (Fig. 1). Uncus débil, alargado, cónico, agudo. Socii muy alargados, filamentos delgados con ápices engrosados. Gnathos muy grande y prominente, con numerosos dientes en forma de rastrillo o peine transverso. Harpe dividido, parte superior más grande, espatulada, peludo y con los bordes engrosados; parte inferior fuertemente esclerotizada, terminando en una espina fuerte encurvada. Vinculum ancho, con borde engrosado y con apéndice largo anterior. Edego (*acdeagus*) casi recto, un poco ensanchado en el medio y con punta obtusa.

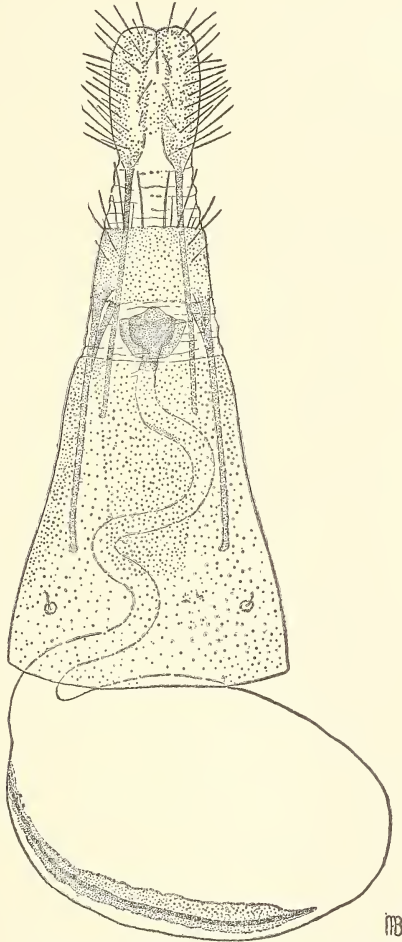
Genitalia de la hembra con el ostio (*ostium*) acopado y el extremo posterior del ductus bursae fuertemente esclerotizado; ductus largo; bursa ovalada, con signum angosto, fino y microespinoso, que casi alcanza el largo de la bursa.

Cada segmento abdominal con numerosas espinas antero-dorsales.
 Envergadura alar, 16-20 mm.

Tipo: U. S. National Museum, Nº 53116.

Localidad típica: Tucumán, Argentina.

Planta huésped: *Eriobotrya japonica*, LINDL.



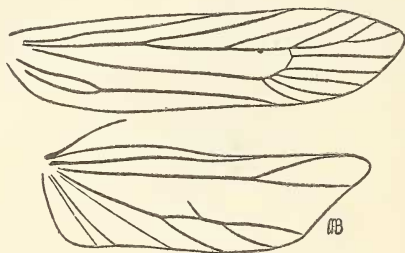
Proctesius eriobotryae Busck ♀

FIG. 2

Descrita de una serie de numerosos adultos criados por el Ing. Enrique F. Schultz de la fruta de nísperos en la Estación Experimental Agrícola de Tucumán, quien observa « que aunque en años anteriores esta plaga pasó inadvertida, había sido bastante abun-

dante durante la última estación (1938)». Las larvas se alimentan dentro de la fruta.

La especie presenta mucha similitud de tamaño y coloración con el tipo del género *Proclesis xanthoselene*, Walsingham, (*Biologia Centrali Americana*, vol. 4, p. 83, pl. 3, fig. 4, 1911), pero se separa fácilmente por los detalles de los dibujos y por la genitalia de ambos sexos. Las alas anteriores no presentan las escamas azul metálicas de la especie de Walsingham y el ápice y borde terminal del ala son oscuros, contrastando con el ápice amarillo brillante del ápice alar de *P. xanthoselene*.



Proclesis eriobottyae Busck ♂

FIG. 3

La *P. xanthoselene* se alimenta de *Cassia grandis* en Panamá.

Meyrick (*Genera Insectorum*, Fasc. 184, 1925) colocó el género *Proclesis* como sinonimia de *Deoclona*, Busck, tipo *D. yuccasella* Busck (*Proc. U. S. Nat. Mus.*, vol. 25, p. 837, pl. 30, figs. 24 y 24 bis, 1903), cuyas larvas se alimentan dentro de las cápsulas de semillas de la Yuca en la parte sudoeste de los Estados Unidos; pero aunque los dos géneros se hallan sin duda estrechamente vinculados, es preferible mantenerlos separados por las diferencias, tanto en los caracteres pterogósticos como de genitalia. La nervadura 9 del ala anterior de *Deoclona* se halla libre y no sale del peciolo de la 7 y 8, y el segmento apical del palpo labial es mucho más corto que en el género *Proclesis*.

El autor desea expresar aquí su sincero agradecimiento al entomólogo Everard E. Blanchard por haberle confiado material tan interesante y por la traducción al castellano de la descripción.

También agradece a la Sra. Foley Benson del Bureau of Entomology and Plant Quarantine, United States Department of Agri-

culture, por los excelentes dibujos de la nervulación alar y de la genitalia.

SUMMARY

The author describes a new species of lepidopteron, *Proclesis eriobotryae*, n. sp., from Argentina, that damages the fruit of loquats (*Eriobotrya japonica*, Lindl.) in the province of Tucumán, where it was first noticed in 1938. The new species resembles *Proclesis xanthoselene*, Walsingham in size and colouring, but may be easily separated by the genitalia and details of the wing pattern. Meyrick sank *Proclesis* under *Deoclona*, Busck in 1925, but the author feels justified in retaining *Proclesis* on differences in genitalia and pterogostic characters.